



Le parc naturel de la Brie et des vallées des deux Morin



Coulommiers
Théâtre

15 avril 2016



Association R.E.N.A.R.D.

Le bois briard 3 rue des aulnes 77680 Roissy-en-Brie
01 60 28 03 04 / association-renard@orange.fr
<http://www.renard-nature-environnement.fr/>



Les vallées des deux Morin

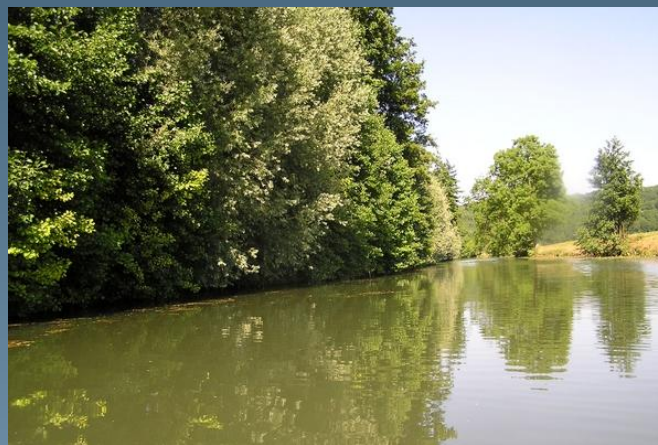
Le petit Morin

- Prend sa source dans le marais de Saint-Gond et se jette dans la Marne
- S'écoule sur 86 km



Le Grand Morin

- Prend sa source sur la commune de Lachy et se jette dans la Marne
- S'écoule sur 118 km



Les prairies pâturées

- Le pâturage permet de maintenir des milieux ouverts. Les chevaux remplacent progressivement les bovins.



Des bovins à Saint-Augustin



Des chevaux à Pommeuse

Le plateau de la Brie

- Des terres cultivées entrecoupées de bosquets, rivières, mares.
 - Diversifient les habitats et augmentent la biodiversité



Les paysages de la commune de Sancy : mares, rus et bosquets.

Le réseau hydrographique des deux Morin



Le projet de Parc Naturel Régional de la Brie et des deux Morin

- Article L333-1 du code de l'Environnement

*« Les parcs naturels régionaux concourent à la politique de protection de l'environnement, d'aménagement du territoire, de développement économique et social et d'éducation et de formation du public. (...) Ils constituent un cadre privilégié des actions menées par les collectivités publiques **en faveur de la préservation des paysages et du patrimoine naturel et culturel** »*

Qu'implique un P.N.R. ?

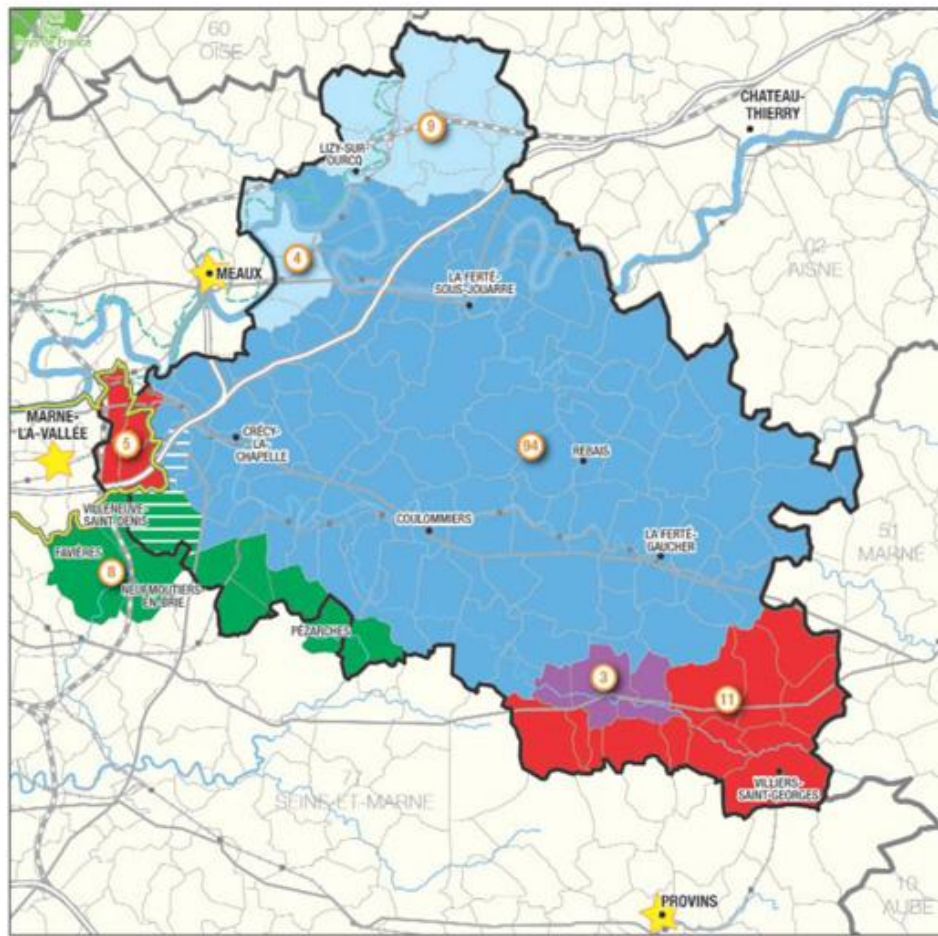
- Un P.N.R. accompagne le développement des communes comprises dans son périmètre.
- Il propose une charte
 - Un contrat **qui concrétise le projet de protection et de développement de son territoire pour 12 ans et qui comprend notamment :**
 - Le projet de protection et de développement du territoire
projet transversal, structuré, décliné en mesures ou dispositions opérationnelles
 - Un plan **qui explicite les orientations de la Charte selon les vocations des différentes zones du Parc.**

Votre participation

- Mise en place d'un comité locale de développement (dont des membres d'associations désignés par les élus) et de commissions auxquels vous pouvez être invité à participer.
- Participation à hauteur de 40 centimes d'Euros par personne et par an

Le projet de P.N.R. de la Brie et des deux Morin

Propositions de périmètre



Les zones

- "Coeur" territorial du projet (secteur non remis en question)
- Secteur en cohérence (intérêt patrimonial et identifié proche du "coeur")
- Intérêt patrimonial en cohérence avec le "coeur", mais communes tournées vers Provins
- Faible cohérence territoriale (fort développement urbain ou essentiellement tourné vers l'extérieur)
- Intégration partielle (exclusion des zones trop urbanisables)
- Forêt de Crécy (intérêt patrimonial global)
- Nombre de communes concernées par la zone
- ★ Ville Porte



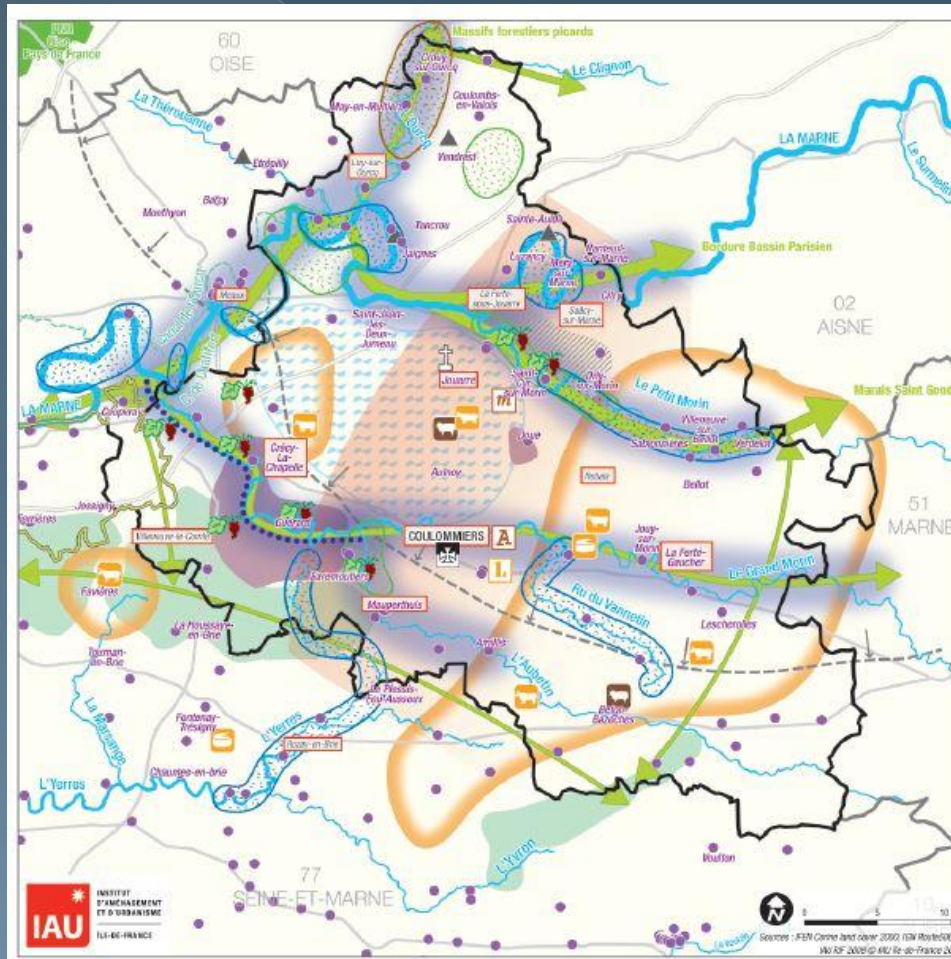
0 5 10 km

Sources : IFEN Corine land cover 2000, IGN Route5000®, IAU ÎdF 2009 © IAU Île-de-France 2010

Le projet de P.N.R. de la Brie et des deux Morin

- Le classement en Parc Naturel Régional s'appuie sur le patrimoine naturel, culturel et historique dont une partie vous sera présentée ce soir.

Le patrimoine du territoire



Synthèse sur les principaux patrimoines

PATRIMOINE NATUREL ET PAYSAGER

Milieux naturels remarquables

- milieux herbacés et/ou boisés
- milieux humides et aquatiques
- milieux tourbeux

Connexions écologiques majeures

- intérêt national
- intérêt interrégional
- intérêt régional

Patrimoine géologique

- intérêt paléontologique et géologique

Ensembles naturels et paysagers

- vallée où bois, prairies, vergers et villages et moulins sont étroitement liés
- monuments / sites inscrits et/ou classés
- grands massifs forestiers d'intérêt régional

PATRIMOINE ARCHITECTURAL ET URBAIN

- petite ville au caractère urbain remarquable (habitat dense en R+3)
- constellation de hameaux et formes isolés autour des petites villes
- bourgs et villages de caractère
- Commanderie des Templiers /Abbaye de Jouarre

PATRIMOINE CULTUREL ET SAVOIR-FAIRE

Sites historiques et culturels

- Histoire du mouton
- front de l'avancée allemande de la Bataille de la Marne (Première Guerre Mondiale)
- Grand Morin des peintres
- Musée départemental des Pays de Seine-et-Marne
- site historique de production de la meulière compacte pour moulins
- Brie des étangs
- Galerie d'art moderne "Le Moulin"
- Patrimoine lié à l'exploitation de la vigne

Filière lait et fromages de Brie

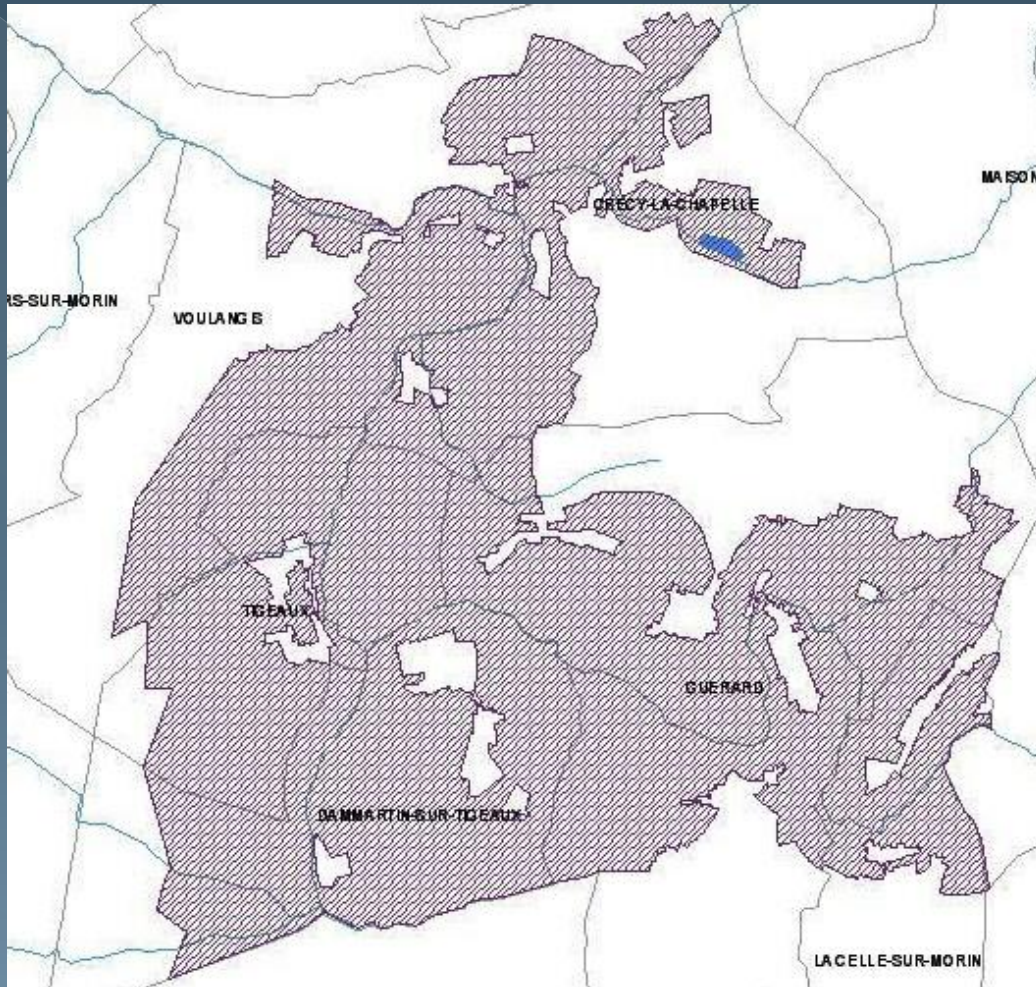
- principaux élevages laitier (40% du troupeau francilien de vaches laitières)
- laiterie - fromagerie
- transformation de produits laitiers à la ferme
- lycée agricole

La vallée du Grand Morin, site classé

- Site classé en application de la loi du 2 mai 1930 par décret du 28 mars 2007

« Les méandres de la rivière et la topographie dissymétrique de la vallée, associée à des paysages agricoles ouverts, dont l'horizon est constamment boisé, offrent des paysages à la fois variés et de haute qualité, qui méritent d'être protégés... »

Le périmètre du site classé



Qu'est ce que l'environnement ?

- L'article 1^{er} de la loi du 10 juillet 1976 relative à la protection de la nature évoque les composantes de l'environnement, le patrimoine naturel :

Les espaces naturels, les paysages, les espèces animales et végétales qui participent au maintien de l'équilibre biologique et à la protection des ressources naturelles

Le grenier de Paris

- Production de biens dans la Brie et les vallées des deux Morin :
 - > Vignes, blés, poissons ;
 - > Bois, carrières et autres industries.
- Transports vers Paris (du transport par voie fluviale au transport ferroviaire)
 - > Descente de la rivière

Exemple du blé

● Transport du blé vers Paris en 1794

12 Vendémiaire an III (*3 octobre 1794*)

Inventaire des bois nationaux provenant du nommé Montmorency.

A la requête de Louis Walle, les officiers municipaux de la Commune de la Fraternité (Saint-Cyr) enregistrent que le dit meunier est allé chercher des blés aux magasins de Rebais pour être moulus au profit de la République. Les blés et farines doivent être chargés sur un bateau à La Ferté-sous-Jouarre et transportés ensuite à Paris.

Des quantités importantes d'herbe sont brûlées en vue de la production de cendres destinées à la fabrication du salpêtre.

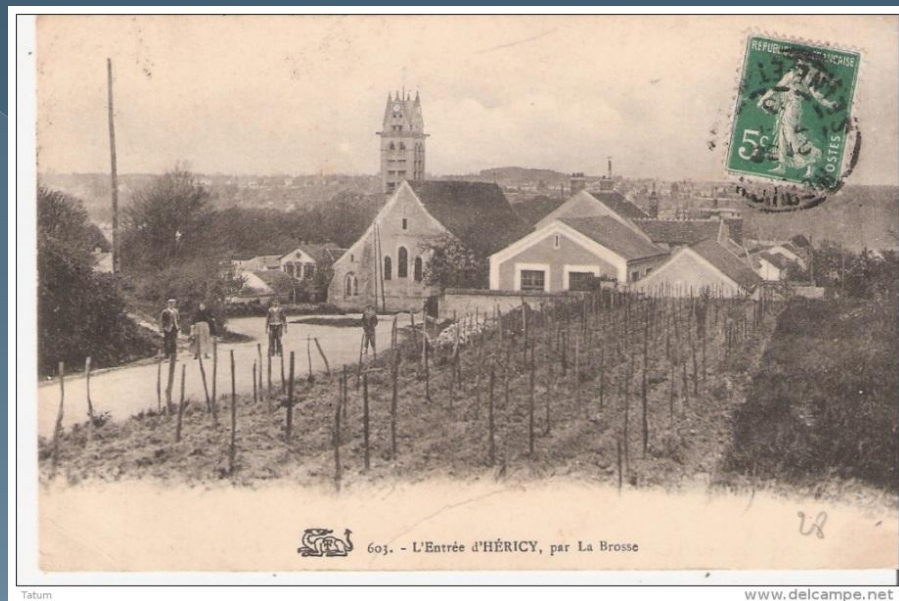
Les fromages de la Brie

- Les fromages de Brie sont célèbres



Des vignes en Seine-et-Marne

Vieilles cartes postales représentant des Vignes à Paris et à Héricy (proche de Fontainebleau)



Des vignes en Seine-et-Marne

- Des vignes présentes dans les vallées des deux Morin
 - Proche d'un port navigable
 - Disparition due au phylloxera au début du XXème siècle et à la concurrence des vins du sud.

Plaque commémorative
Évoquant le phylloxera à Guérard



Les vergers

- Les vergers sont des milieux semi-naturels, qui apportent nourriture et abris à la faune sauvage.



Deux vergers à Saint-Augustin, l'un est mieux entretenu.

Des vignes en Seine-et-Marne

- Aujourd'hui, les vignes se développent de nouveau.
 - vignes des Coteaux Briards à Coulommiers
 - le Bois Brillant à Guérard
 - Bussy-Saint-Georges
 - Pommeuse

Les vignes
situées rue de Meaux à Pommeuse



Une vieille tradition

- * La tradition consistait à faire la fête dans la rue.



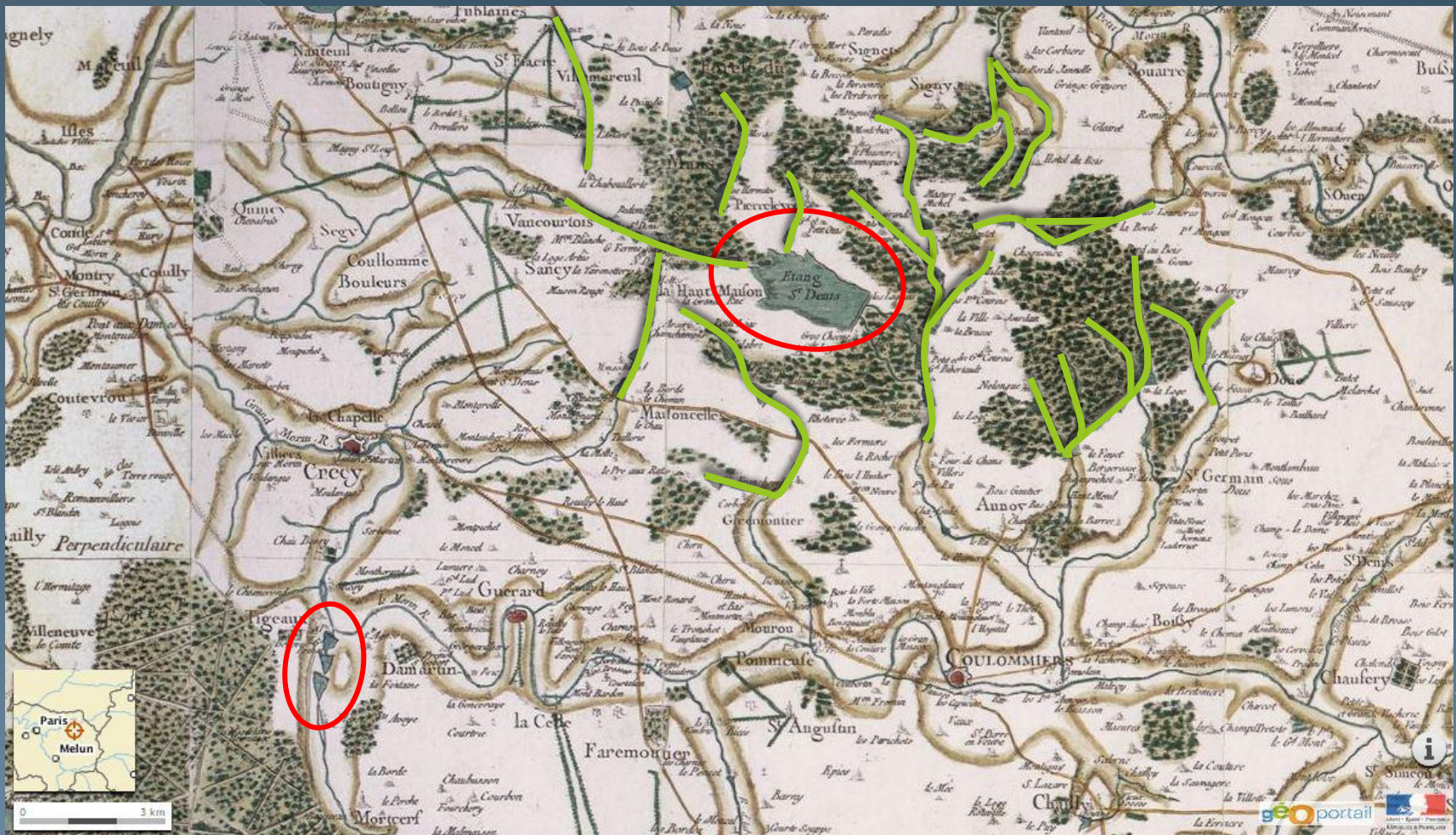
1^{er} Brumaire an XIII (23 Octobre 1804)

La police des lieux publics est réglementée. La fermeture des cabarets, salles de danses, est fixée à dix heures.

Le poisson vif

- La Brie des étangs
 - Élément distinctif du paysage local
 - Pisciculture (plus rentable que le blé)
- De toutes tailles et toutes profondeurs
- Construction de chaussées (digue en travers) sur les cours d'eau avec une bonde pour contrôler le niveau d'eau.

La Brie des étangs



La pisciculture



- Cycle de mise en valeur de l'étang :
 - Remplissage de l'étang et empoissonnement
 - Développement du poisson (quelques années)
 - Vidange de l'étang et récupération du poisson
 - Culture de la surface avant de remettre en eau
- Pêche dans les cours d'eau
 - Rivières royale, banale, publique ou privée ...

Des étangs aujourd'hui disparus

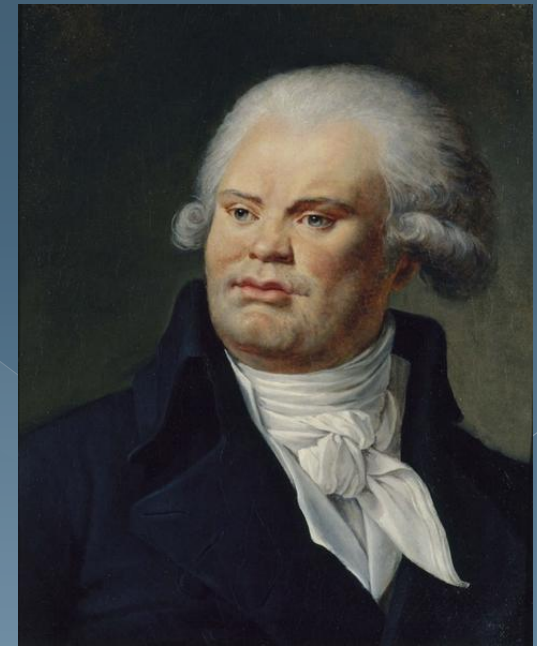


Des étangs aujourd'hui disparus

- 4 décembre 1793 : ordre de l'Assemblée constituante d'assécher et de mettre en culture la totalité des étangs de France.
 - Pisciculture : communauté religieuse, bourgeoisie.
 - Beaucoup de désobéissance.

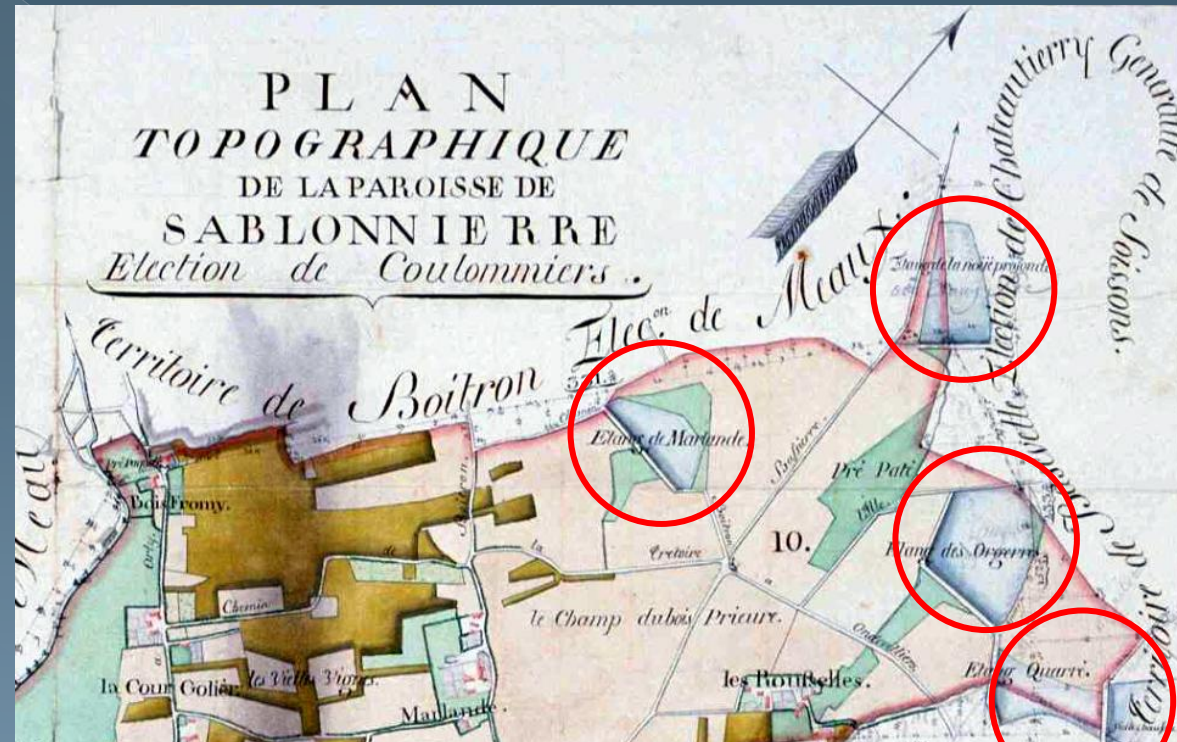
→ Disparition de zones humides

Danton a appelé ce décret
« la conjuration contre les carpes »



La Sablonnière

- Commune sur le Petit Morin
- Plusieurs étangs



Notice historique de Sablonière-en-Brie de Alexandre BAZIN, 1898

On y voyait autrefois un certain nombre d'étangs :

L'Etang Quarré ;

L'Etang Picard ;

L'Etang des Orgères ou des Auges ;

L'Etang de la Noue profonde situé en partie sur la Seigneurie du fief des Bordes (commune de Bassevelle) ;

L'Etang de Marlande, qui donna lieu il y a environ 20 ans à un long et coûteux procès que perdit la commune, contre les sieurs Hiolin et Nitot de Boitron ;

L'Etang de Crève-cœur ;

L'Etang de la Vieille-Chaussée ou de la ferme de l'Isle en partie sur Bassevelle.

Notice historique de Sablonnière- en-Brie de Alexandre BAZIN, 1898

Tous ont été desséchés et mis en culture.

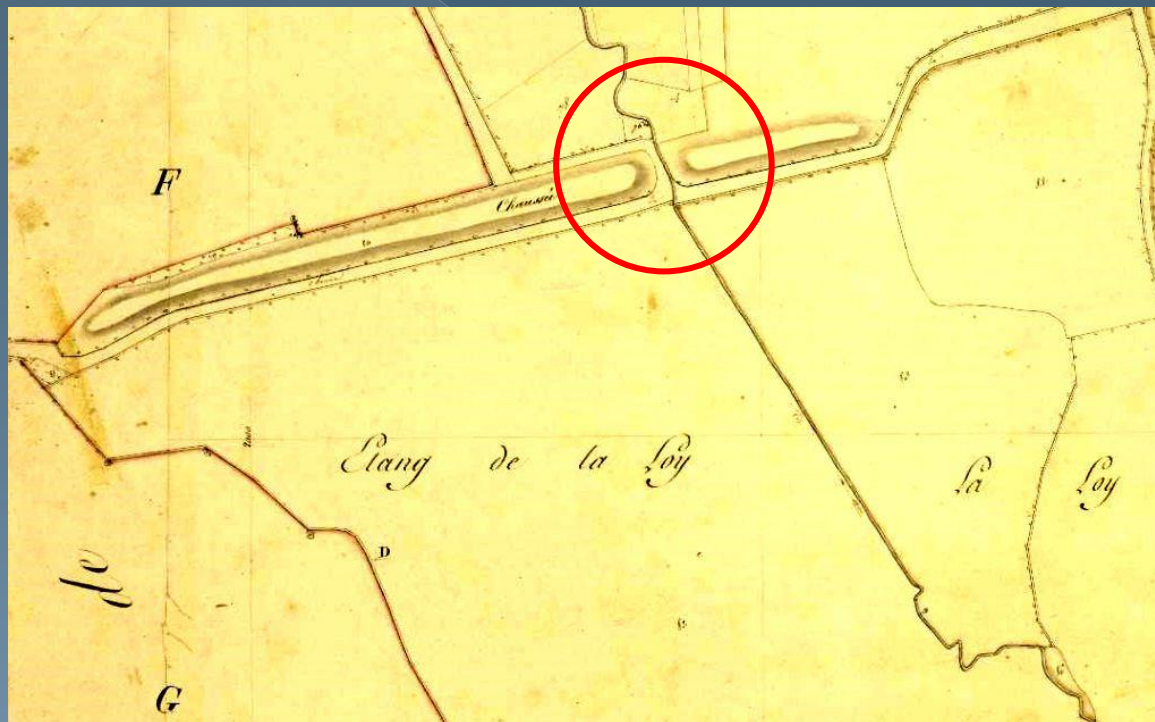
La vigne a disparu presque totalement de Sablonnières.

Les paysages changent et sont remplacés par :

On y cultive le blé, l'avoine, le seigle, les fourrages artificiels et l'osier dont la qualité supérieure est reconnue sur le marché de Paris.

L'exemple de l'étang de la Loy à Gouvernes

- La digue reste visible tout comme le ru là où elle a été interrompue suite au décret.

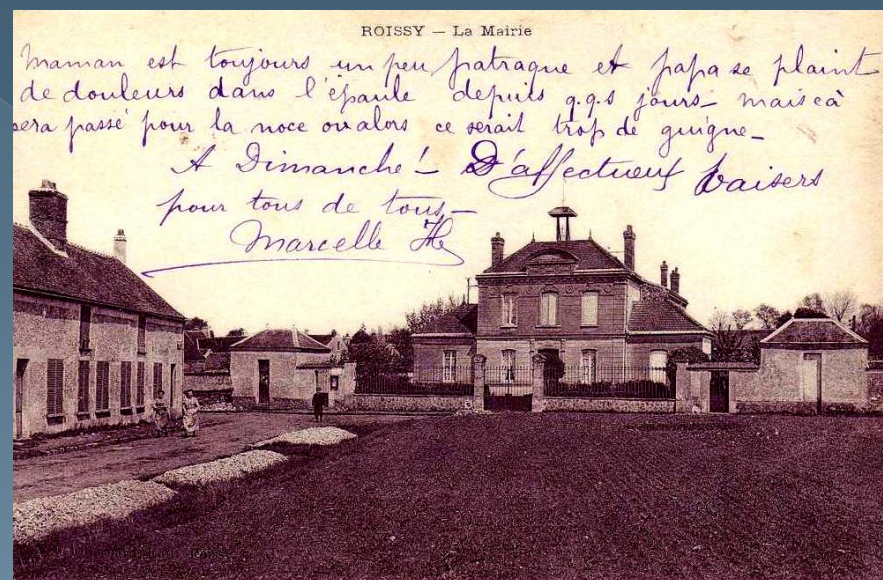


Transporter les marchandises

- ◎ Transport vers Paris
- ◎ Chemins entre les villes impraticables l'hiver.
- ◎ Le transport par voie d'eau était privilégié
 - > La Marne
 - > L'Ourcq
 - > Les Morin

L'entretien des routes

- Certains chemins étaient entretenus grâce à des pierres concassées.



L'entretien des routes

Souvenirs : " Cette histoire date de 1910. A Torey sur le plateau il y avait une carrière dans un grand terrain vague, maintenant il y a des H.L.M. c'est là que commence Marne la Vallée.

J'ai bien connu la famille Baillet ces gens cassaient des pierres avec une petite masse égale de chaque côté il y avait un grand manche d'un mètre. Les pierres étant cassées étaient entassées bien au mètre cube. Elles servaient à refaire les routes car il y a 70 ans les routes n'étaient pas goudronnées. Ces gens étaient très pauvres et touchaient un salaire dérisoire, mais n'étaient pas malheureux. Le jeune garçon les parents l'appelaient l'homme. Leur maison était faite de bois et de terre avec une seule pièce pour toute la famille. Elles étaient construites près de l'endroit où ils travaillaient " Raconté par Justine GALLY, en 1985.

Transporter les marchandises

- Transporter les marchandises
 - Approvisionner Paris en bois, grains, vins, foin, poissons vifs ...

- Par voie d'eau

La flûte permettait le transport des marchandises.



Flottable ou navigable ?

- Flottable : le courant du cours d'eau est suffisamment fort mais pas assez profond pour accueillir des bateaux.

→ Petit et Grand Morin

- Navigable : assez de courant et de profondeur pour accueillir des bateaux.

→ La Marne, Le Grand Morin à partir de Tigeaux.

→ Cours d'eau contrôlés par l'Etat

Le port de Tigeaux



Le port de Tigeaux

26

Grand-Morin, affluent de la Marne.

La source du Grand-Morin est à l'étang de Chapton au-dessus de Lâchy. Cette rivière traverse les départemens de la Marne et de Seine-et-Marne. Son cours sert au transport des bois de la forêt de Crécy et autres environnans.

Le flottage en trains commence à Guerard, rive gauche (*).

GARDE-PORT. — GRAND-MORIN, affluent de la Marne.

NOM ET PRÉNOMS.	ANNÉE de la naissance.	DATE de la NOMINATION.	RÉSIDENCE.	INSPEC- TION de	NOM du juré-compteur.	PORTS confiés à sa surveillance.
M.						
SIMAS fils (Claude-Auguste).	1798	19 juin 1821	Tigeaux (Seine-et-Marne), par Crécy.	Château-Thierry.	Laurent.	Besy, Liary, Dammatin, Tigeaux, Lachpelle, Crécy.

(*) On aurait pu rendre le Morin flottable à bûches perdues dès sa source, et les forêts du Gault, de la Tarconne, de la Braule, du Mein et autres, auraient alimenté son flot; mais son cours a été suspendu et l'eau renvoyée pour abreuver la ville de Sezanne et lui faciliter les moyens d'établir les machines et usines qui lui étaient nécessaires.



- Il reste des traces du garde-port.

Le port de Tigeaux

- Vue sur l'emplacement du port aujourd'hui

Une trace de l'ancienne activité du village

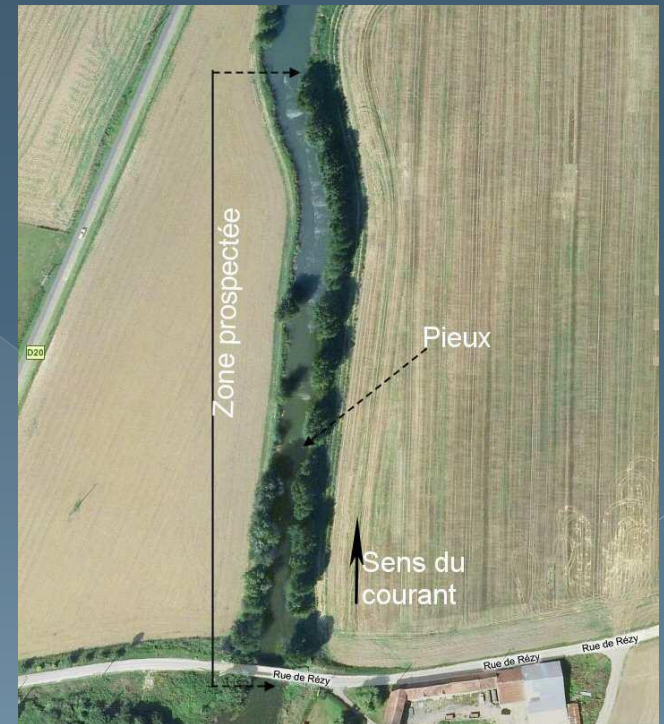


Le port de Tigeaux

- La recherche d'un port à Tigeaux
- Aucune structure fixe observée mais cela n'est pas étonnant sur un cours d'eau secondaire.



Les « queues de singe » permettaient de curer le fond du Grand Morin.



L'archéologie

- Les recherches sur le passé des deux Morin passent également par les recherches archéologiques.



Résultats de fouilles réalisées dans le Grand Morin à Crécy-la-Chapelle

Le transport de marchandises

- Le transport de marchandises vers Paris était prioritaire sur les autres activités.
 - Toutes activités prélevant de l'eau sur les cours d'eau navigables ou flottables étaient contrôlées (moulins, arrosage des cultures ...)
 - Règlement qui permettait de maintenir le courant d'eau suffisant (2 pieds) grâce aux pertuis des moulins et réserves des étangs.

Le transport des marchandises

◉ Les portes à bateau

- Permettent le passage de petits bateaux et / ou de bûches ?
- Le niveau d'eau en amont est maintenu pour permettre le fonctionnement du moulin.



Les portes à bateau

- ◉ Fermée, elle maintenait le niveau d'eau pour les moulins.
- ◉ Ouverte, l'eau se précipitait vers l'aval jusqu'à ce que le courant se stabilise à un niveau intermédiaire permettant le passage.
- ◉ Patrimoine rare (2 rivières en France) qui mérite d'être préservé.

Le conflit des usages

- Un arrêté du 23 mai 1899 règlemente les passages des bateaux aux portes à bateau
 - > Défini des jours où les bateaux passent « en un seul convoi ».
 - > Deux fois par mois.

Le conflit des usages

- Lecture de cette lettre lors du Conseil Général de Seine-et-Marne du 27 février 1897

En l'état de la question il nous a paru comme étant d'une urgence extrême de vous demander d'émettre le vœu qu'aucunes restrictions ne soient apportées à la navigation dans cette rivière. L'émission de ce vœu dès aujourd'hui est d'autant plus nécessaire que le projet de réglementation, qui vient d'être soumis à l'enquête et sur lequel l'administration doit prochainement statuer, tend d'une façon trop évidente à la suppression de la navigation.

Les conflits et les usages

- Le cours d'eau avait de multiples usages : énergie pour les moulins, navigation ...

(1) On aurait pu rendre le Morin flottable à bûches perdues dès sa source, et les forêts du Gault, de la Traconne, de la Branle, du Meix et autres, auraient alimenté son flot; mais son cours a été suspendu et l'eau renvoyée pour abreuver la ville de Sezanne et lui faciliter les moyens d'établir les machines et usines qui lui étaient nécessaires.

Le transport du bois

- Les forêts proches des cours d'eau navigables ou flottables étaient les plus exploitées

1 l. au-dessous de Guerard est Dammartin en Brie, rive gauche. Ce port reçoit les produits des bois de Lucelle et des Dames, distant de 2 l. 1/2.

1/2 l. au-dessous, rive gauche, est Tigeaux, port où commence la navigation. Ce port reçoit les produits des bois des Trois-Mares, à 1/2 l.; des Jones et du Parc-aux-Bœufs, à 1 l.; de Fauvinet, à 1 l. 1/2; de la Vallée-de-l'Epine et de Lumigné, à 2 l.

3/4 l. au-dessous, rive droite, est la Chapelle, port.

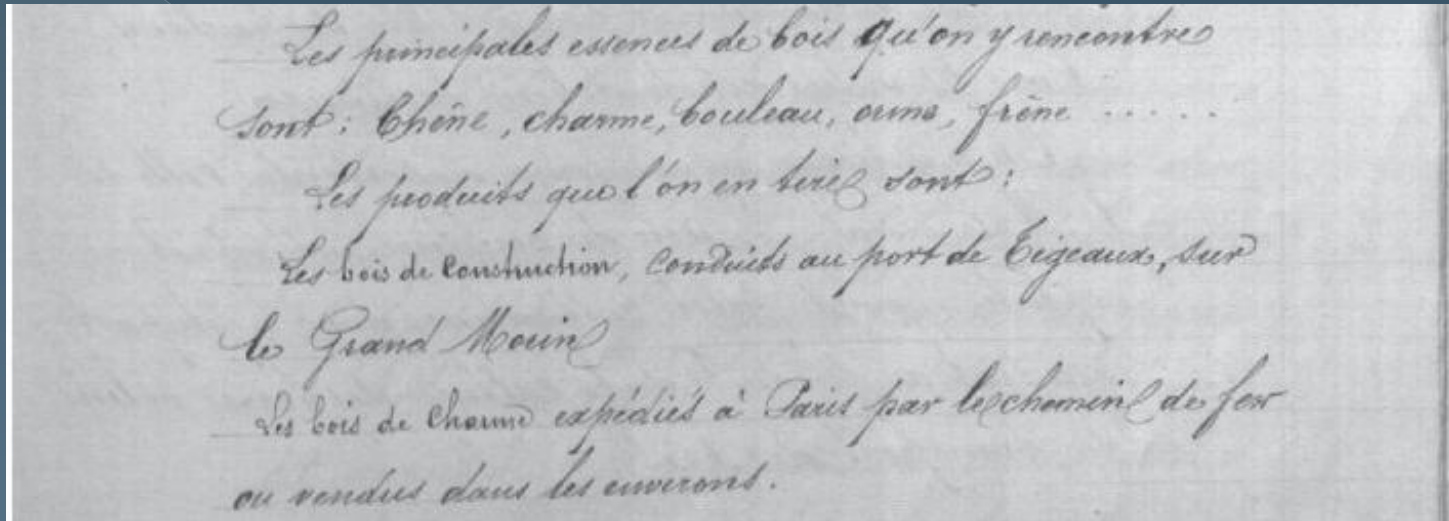
1/4 l. au-dessous, rive droite, est Crécy, port qui reçoit les produits des bois des Trois-Cents, à 1 l.

1/2 l. au-dessous, rive gauche, est Villiers-sur-Morin.

3/4 l. au-dessous, rive gauche, est St.-Germain-lès-Couilly, et rive droite, Couilly.

Extrait de la boussole du commerce des bois de chauffage (...) destinés à l'approvisionnement de Paris

Le transport du bois



Les principales essences de bois qu'on y rencontre
Sont : Chêne, charme, bouleau, orme, frêne

Les produits que l'on en tire sont :

Les bois de construction, conduits au port de Tigeaux, sur
Le Grand Morin

Les bois de charme expédiés à Paris par le chemin de fer
Ou vendus dans les environs

Le transport du bois



Un train de bois aux environs de Meaux



Récupération du bois dans la rivière.

Aujourd'hui sur le Grand Morin ...

- * Les seuils liés aux moulins entraînent quelques sensations



Les usages liés à ces cours d'eau

● L'industrie

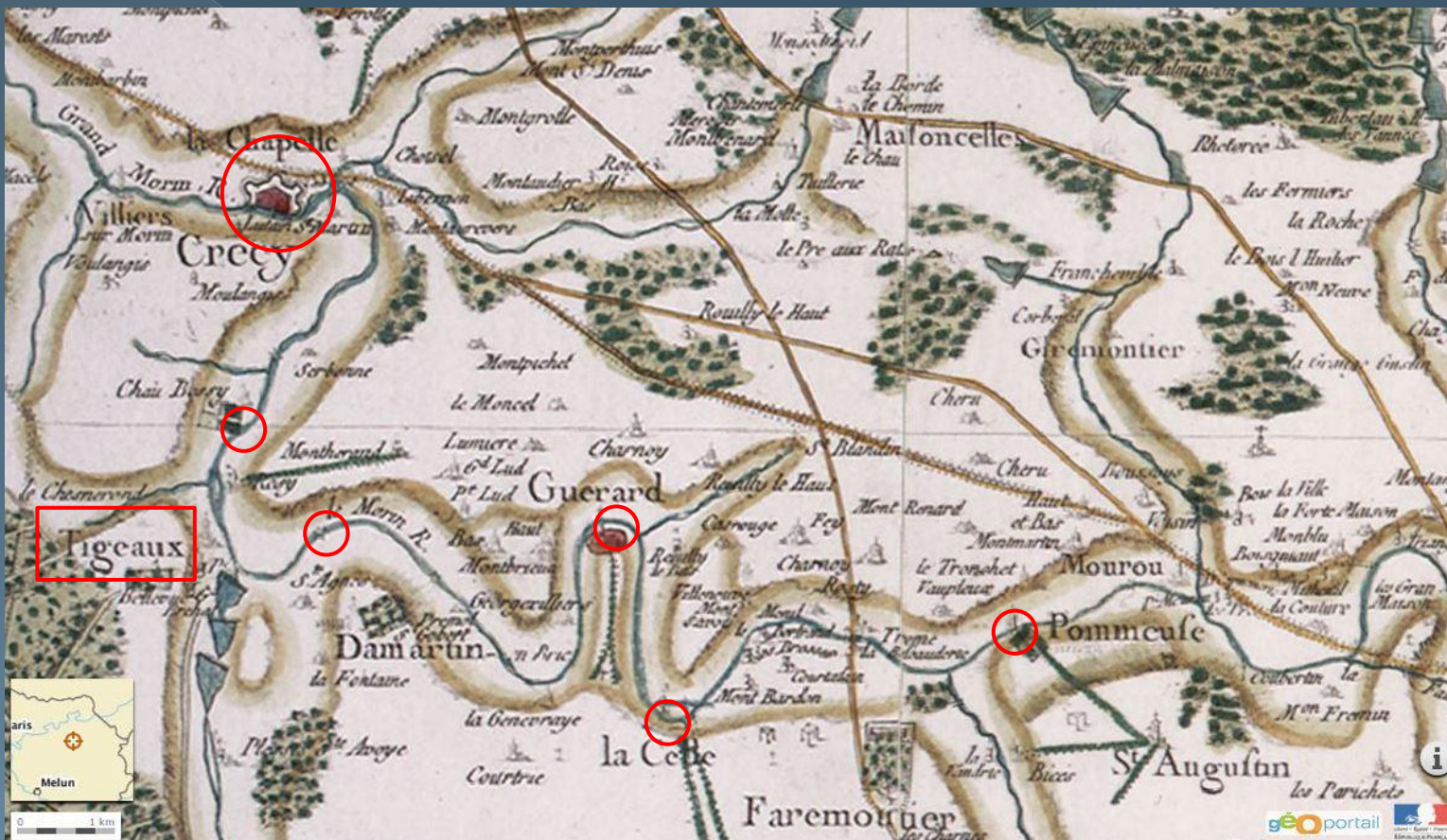
- Moulins : participent à la fabrication de la farine, de l'huile ...
- Papeteries : fabrication de papier ...
- Tanneries : transformation du cuir ...

● La rivière est utilisée comme force motrice – énergie par les moulins.

Les moulins

- * Il en existe peu sur les cours d'eau flottables ou navigables
 - * Sur le Grand Morin : 3 moulins entre la confluence avec la Marne et Tigeaux, 27 en amont (*source : DEREK, Jean-Michel, La gestion de l'eau et des zones humides en Brie, l'Harmattan*)
- * Les pertuis
 - * Permettent le passage des bateaux au niveau des moulins
 - * Constituent une réserve d'eau pour maintenir le niveau en période d'étiage à 2 pieds.

Des moulins sur le Grand Morin



Carte de Cassini vers 1760

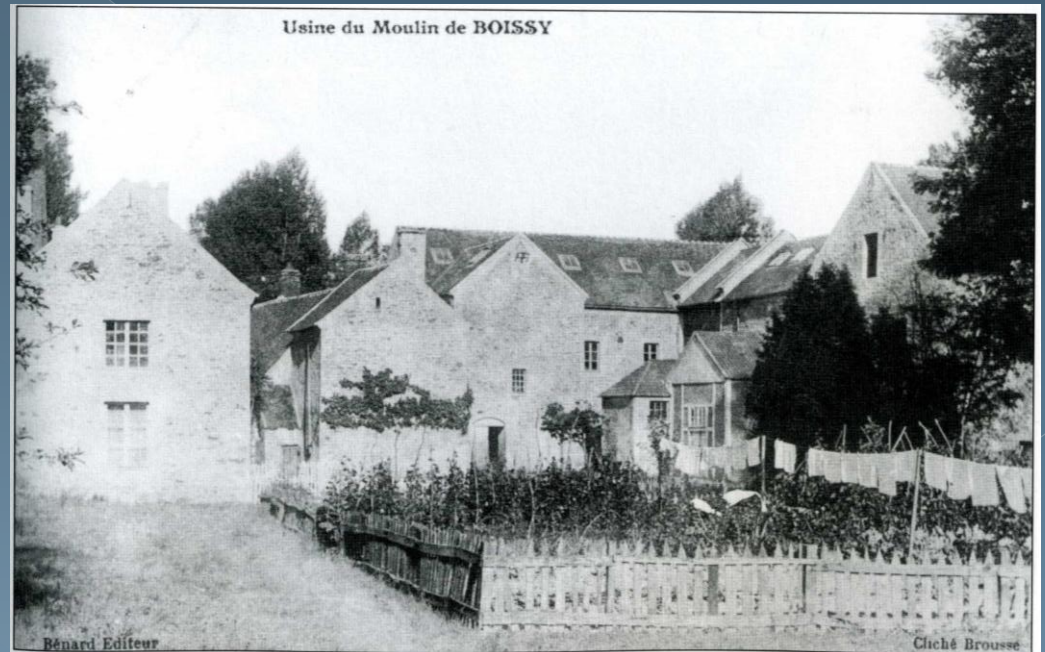
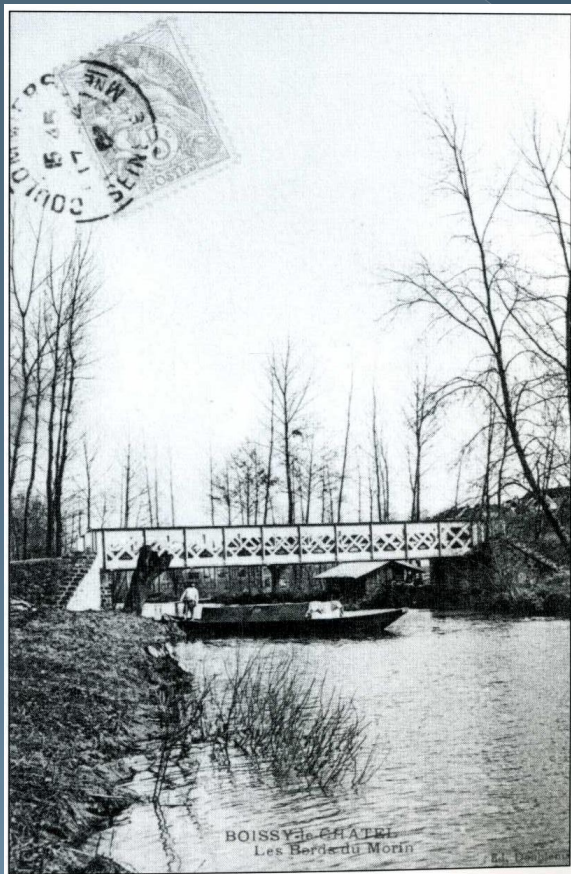
Les moulins sur le Grand Morin



Des moulins ou leurs vestiges
à Coulommiers, Crécy-la-Chapelle et Pommeuse

Boissy-Le-Châtel, cité papetière

La papeterie s'est construite autour de moulins reconvertis dans la fabrication de pâte à papier



Les tanneries

Le quai des Tanneurs à Crécy-la-Chapelle



→ L'eau essentielle à chaque étape de la transformation des peaux d'animaux en cuir.

→ Pollution de l'eau

Les tanneries de Coulommiers

◉ Statuts des maîtres et ouvriers tanneurs

C'est au comte de Champagne et de Brie, Henri I^{er}, fils de Thibaut le Grand, que la ville de Coulommiers doit ses premières tanneries. En 1172, ce prince, après avoir fait creuser, au sud de la ville et du Grand-Morin, un bras de rivière qui prit le nom de *Brasset des Tanneurs*, attira à Coulommiers, de Troyes où cette industrie était florissante, des ouvriers tanneurs qui s'y établirent sous sa protection. Ces premiers essais furent prospères.

◉ L'importance des tanneries de la ville de Coulommiers a décliné rapidement pendant le XVIII^e siècle, après le règne de Louis XIV.

◉ Qu'autrefois, il y avait dans la ville de Coulommiers un commerce considérable de tanneries, qui est presque entièrement tombé par la surcharge des impositions, lesquelles ont forcé des nombreux tanneurs à aller s'établir ailleurs, soit à abandonner leur état pour ne pas se ruiner entièrement.

Des lavoirs



Saint-Augustin



Crécy-la-Chapelle



Coulommiers

Les lavoirs

1985 : certaines personnes utilisaient encore les lavoirs.



Les lavoirs



Brou (S.-et-M.). – La Chapelle de la Médiance.

Les lavoirs sont des lieux de rendez-vous féminin d'où ce surnom :
« La chapelle de la Médiance »



Un peu comme ...

Les puits et les fontaines

- Il fallait aller chercher l'eau aux fontaines

...

Ici à Crécy-la-Chapelle



Les puits et les fontaines

- Ou dans les puits.



Guérard

Des métiers aujourd'hui disparus



- Les porteurs d'eau
- Qualité de l'eau douteuse
 - Fumier proche des puits
- Aujourd'hui, un réseau d'eau potable alimente la quasi-totalité des habitations.

Les abreuvoirs

- Il fallait des accès à l'eau pour les troupeaux également.



Un abreuvoir à
Coulommès



Un accès à la rivière
à Coulommiers

Les mares et abreuvoirs

- Dans les prairies, ils sont souvent à l'origine de mares et donc de zones humides.



Deux mares à Coulommès, derrière l'Eglise et près d'une ferme.

Les carrières

- ◉ Extraction de tourbe, meulières, argiles, pierres ...
- ◉ Proche des voies de communication ou des grandes bâtisses (châteaux, fermes, ...)

Les carrières à Morcerf

- Un exemple de carrière à Morcerf, appelée « Egypte »

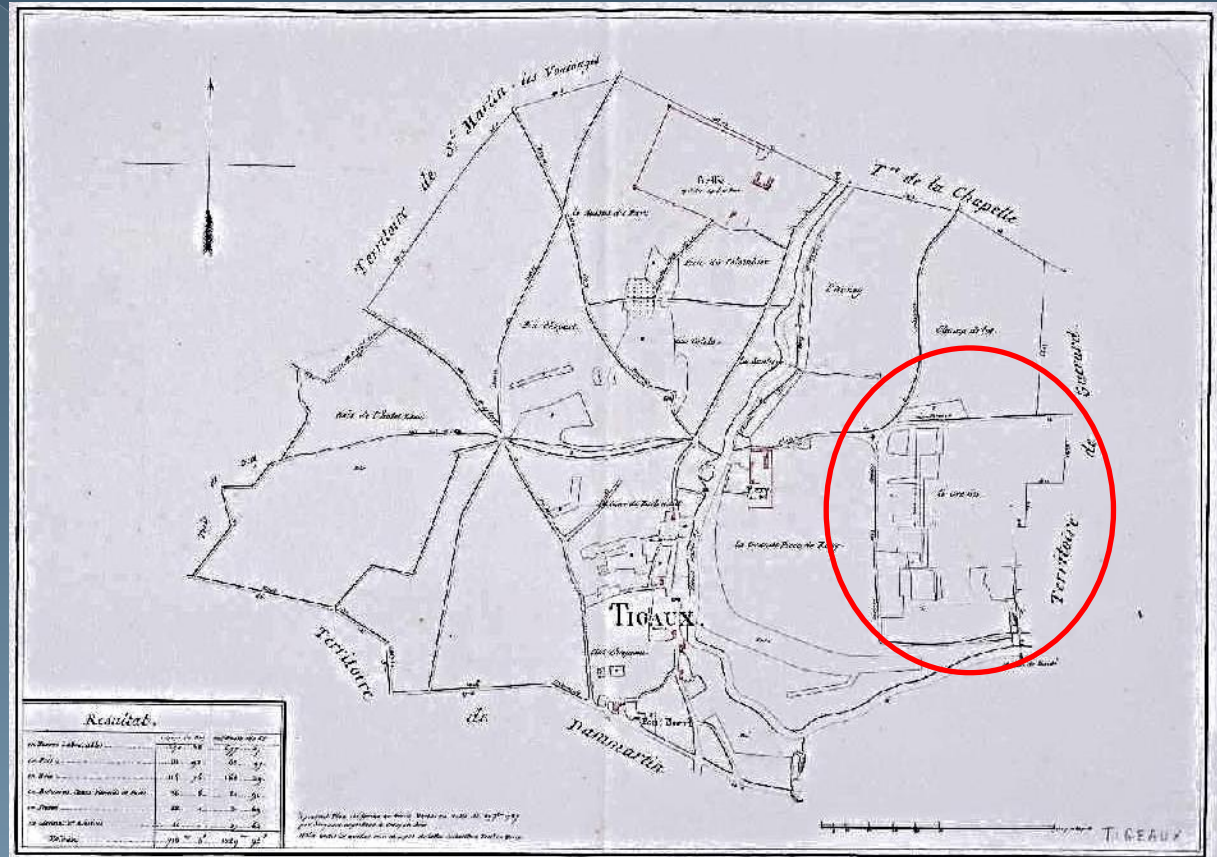


Des carrières à Tigeaux

- Une carrière de pierre calcaire ?



La Daphné Lauréole
(Daphne laureola)



Les milieux humides

○ Des milieux humides

- Les zones humides recrées en 2014 à Pommeuse sont à la fois des zones de détente et de biodiversité



Les milieux humides

- * Une ranatre, un insecte peu commun de l'ordre des Hémiptères (punaises ...)



Le passage des Crapauds commun (*Bufo bufo*) à Mouroux

Le maire avait pris un arrêté d'interdiction de circulation sur une route pour protéger le Crapaud commun .



Aucun suivi n'a été effectué

Sa présence a encore été constatée en 2015.



Les milieux humides



Le ru de Binél à Morcerf



Une prairie humide
à Saint-Aubierge

Les arbres têtards

- Les arbres têtards en fond de vallée – un savoir-faire local qui marque le paysage.



Crécy-la-Chapelle



Mouroux



Crécy-la-Chapelle

Les gouffres

- ◉ Le plateau de la Brie est un plateau calcaire
 - > Au même titre que les Cévennes
- ◉ Il existe des gouffres dans lesquels se perdent les rivières.
 - > Peu connus, souvent bouchés aujourd'hui.

Des études sur la biodiversité

- L'atlas de la biodiversité auquel nous avons participé.



Des études sur la biodiversité

- Des études complémentaires liées au P.N.R.

Le projet du Parc Naturel Régional de la Brie et des deux Morin avance

Lors de sa première réunion, le 28 septembre 2015, les membres du bureau du PNR ont élu Frank Riester, Président du Syndicat Mixte de préfiguration du parc. Les prochaines réunions du bureau auront pour objectif de rédiger la Charte du PNR. Dans le même temps, la Région Ile-de-France a relancé des études environnementales complémentaires pour les neuf communes

du fond de la Vallée (de Couilly-Pont-aux-Dames à Coulommiers en passant par Crécy-la-Chapelle) exclues du périmètre d'études par le Préfet de Région. L'objectif est de permettre la réintégration de ces villes dans le Parc Naturel Régional.

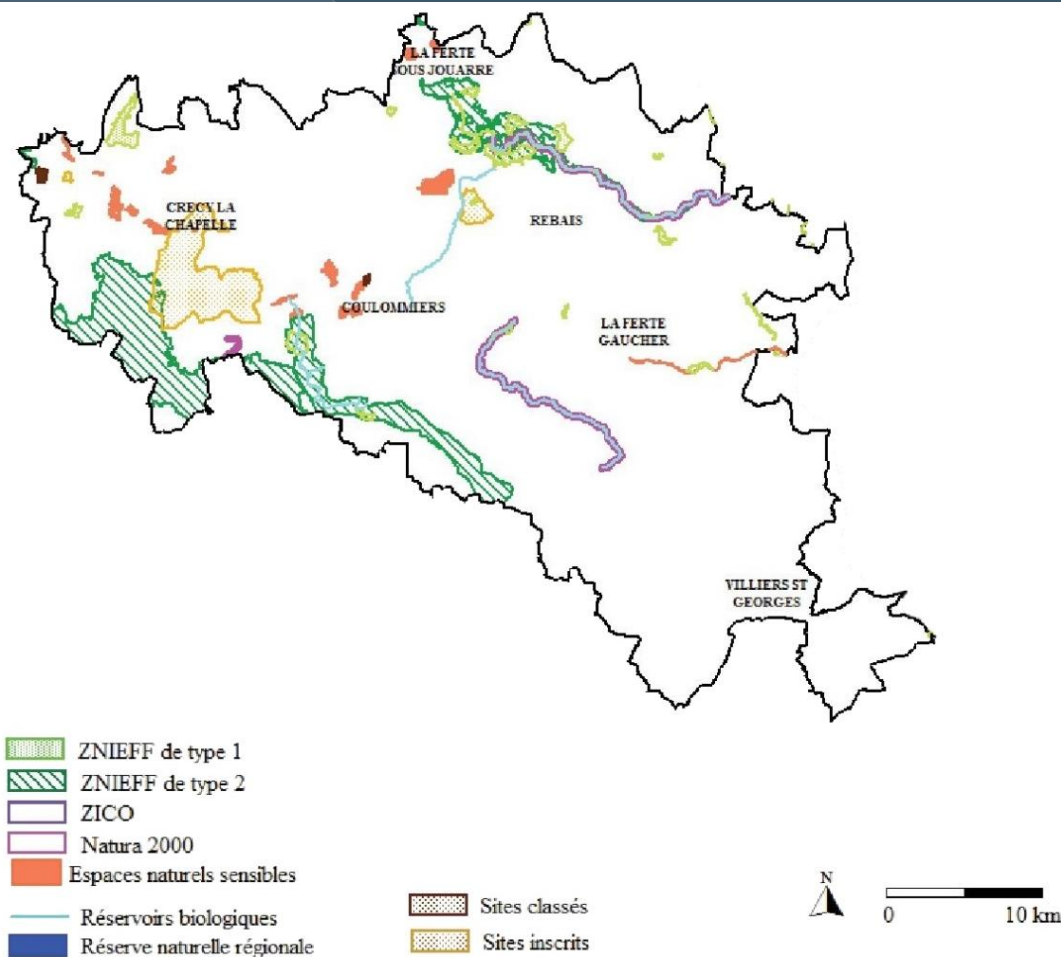
Laurence Navarro

Maire Adjoint à l'Environnement



Bulletin municipal de Crécy-la-Chapelle, novembre 2015

Les milieux naturels remarquables



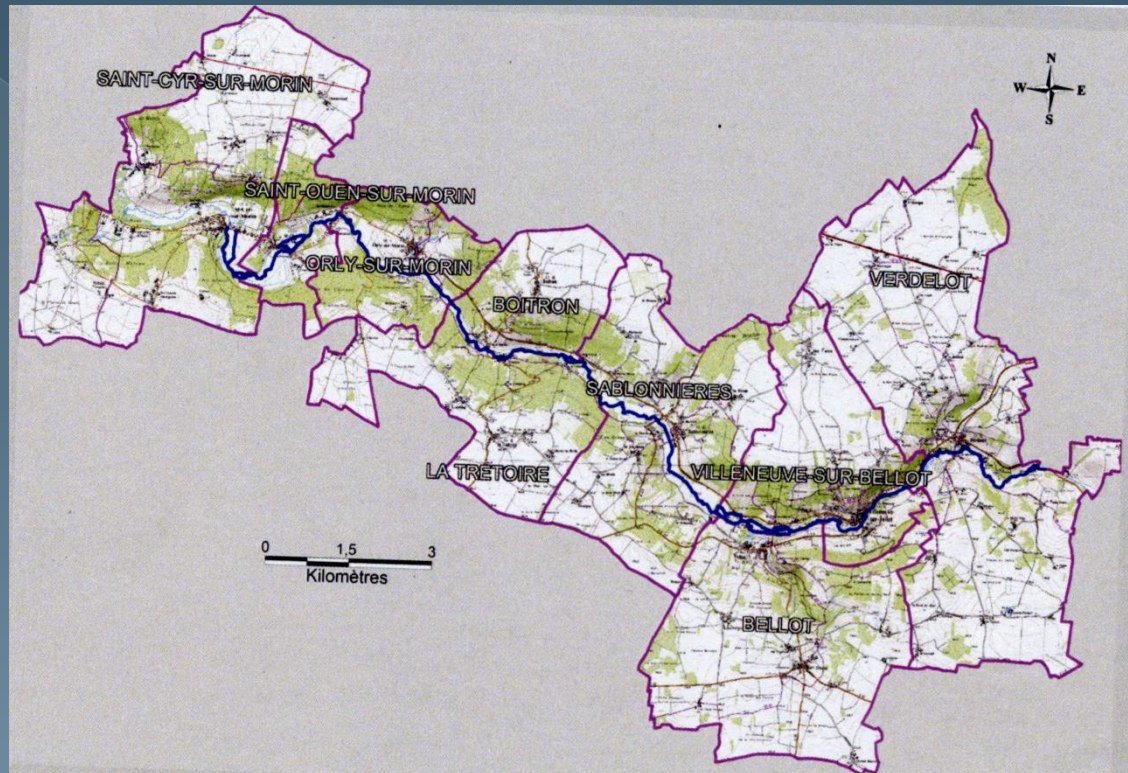
* Carte reprise du S.A.G.E. des Deux-Morin.

Des sites reconnus

- ◉ Les Zones Naturelles d'Intérêt Ecologique Faunistique et Floristique (Z.N.I.E.F.F.)
 - Inventaires qui ne protègent pas le milieu mais signalent un intérêt naturaliste particulier. Ils doivent être pris en compte dans les documents d'urbanisme.
- ◉ Natura 2000, ZICO (surfaces qui abritent un nombre significatif d'oiseaux)
- ◉ Espaces Naturels Sensibles

Le Petit Morin classé Natura 2000

- Classé sur 23 km entre Verdelot et Saint-Cyr-sur-Morin
- Site animé par la Fédération de Pêche de Seine-et-Marne depuis 2012.



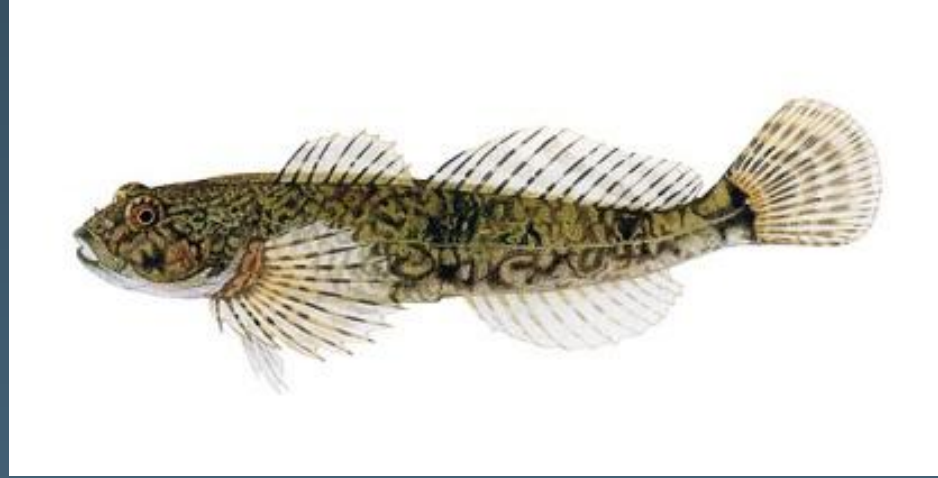
Deux espèces remarquables

La Lamproie de Planer
(*Lampetra planeri*)



Lampreta planeri

Le Chabot (*Cottus gobio*)



Suivi des populations, informations du public ...

D'autres espèces remarquables

- D'autres espèces remarquables se trouvent dans la vallée du Petit Morin



Sonneur à ventre
Jaune



Moule d'eau douce



Cingle plongeur

Les pelouses calcaires

- Des pelouses calcaires dans la Vallée du Grand Morin



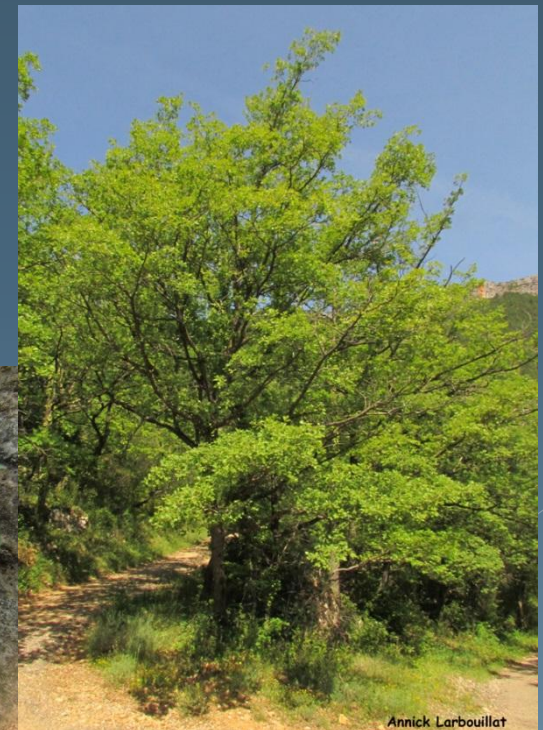
Euphorbe petit-
Cyprès



Chardon acaule



Chêne chevelu



Les orchidées



Orchis à odeur
de bouc



Orchis guerrier



Ophrys
mouche



Orchis pourpre

Les poissons

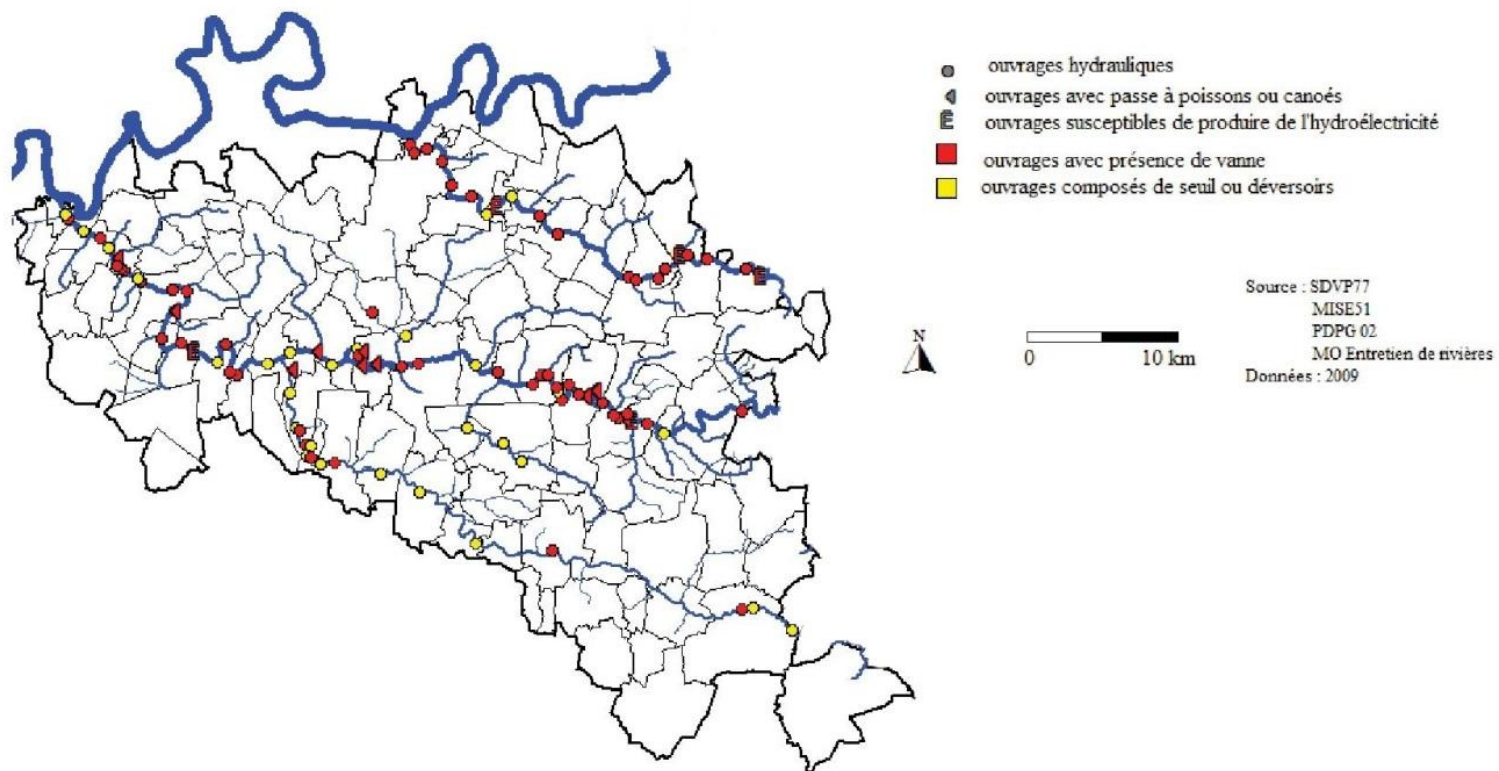
- Aubetin : cours d'eau de 1^{ère} catégorie – salmonidés.
 - Les travaux doivent être effectués en dehors de la période de reproduction des salmonidés.
- Les autres cours d'eau sont classés en 2^{ème} catégorie – cyprinidés.



Panneau à Saint-Augustin
« Respectez les truitelles »

Les poissons

Les ouvrages hydrauliques du territoire



Les obstacles aux déplacements des poissons



Un vannage sur un brasnet à Crécy-la-Chapelle



La retenue d'eau au niveau du moulin de Coulommiers

La Directive Cadre sur l'Eau



État écologique

Biologie

Poissons (IPR)

Invertébrés (IBGN)

Diatomés (IBD)

(Macrophytes IBMR)

Physico-chimie sous
tendant la biologie

Polluants spécifiques

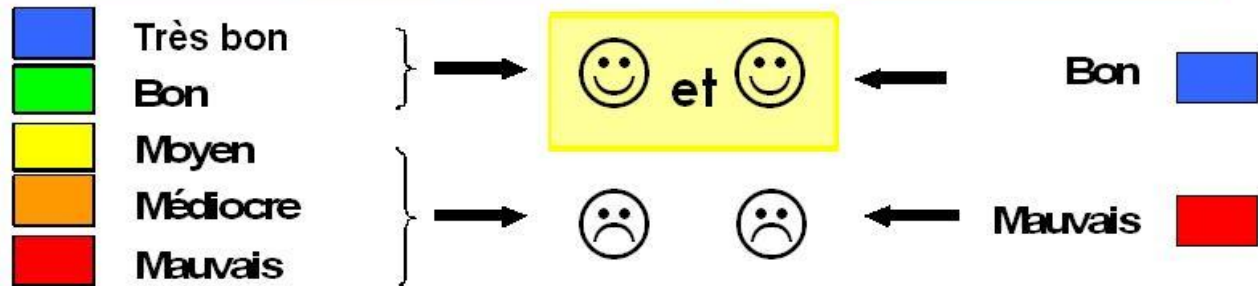
Hydromorphologie



État chimique

*normes de qualité
environnementale*
(NQE)

41 substances



Les passes à poisson



- * Les passes à poisson doivent permettre aux poissons de remonter la rivière au-delà des ouvrages construits dans le cours d'eau.

Ici à Coulommiers,
construite vers 1950.

Des plantes ...



Lathraea squamaria (Clandestine écailleuse) - protection en Ile-de-France



Hypericum androsaemum (Millepertuis Androsème)

Flore rare et protégée dans la vallée du Petit Morin



Campanula trachelium (Campanule gantelée)

... et des insectes



Lycaena dispar
(Cuivré des marais)
Protection au
niveau national

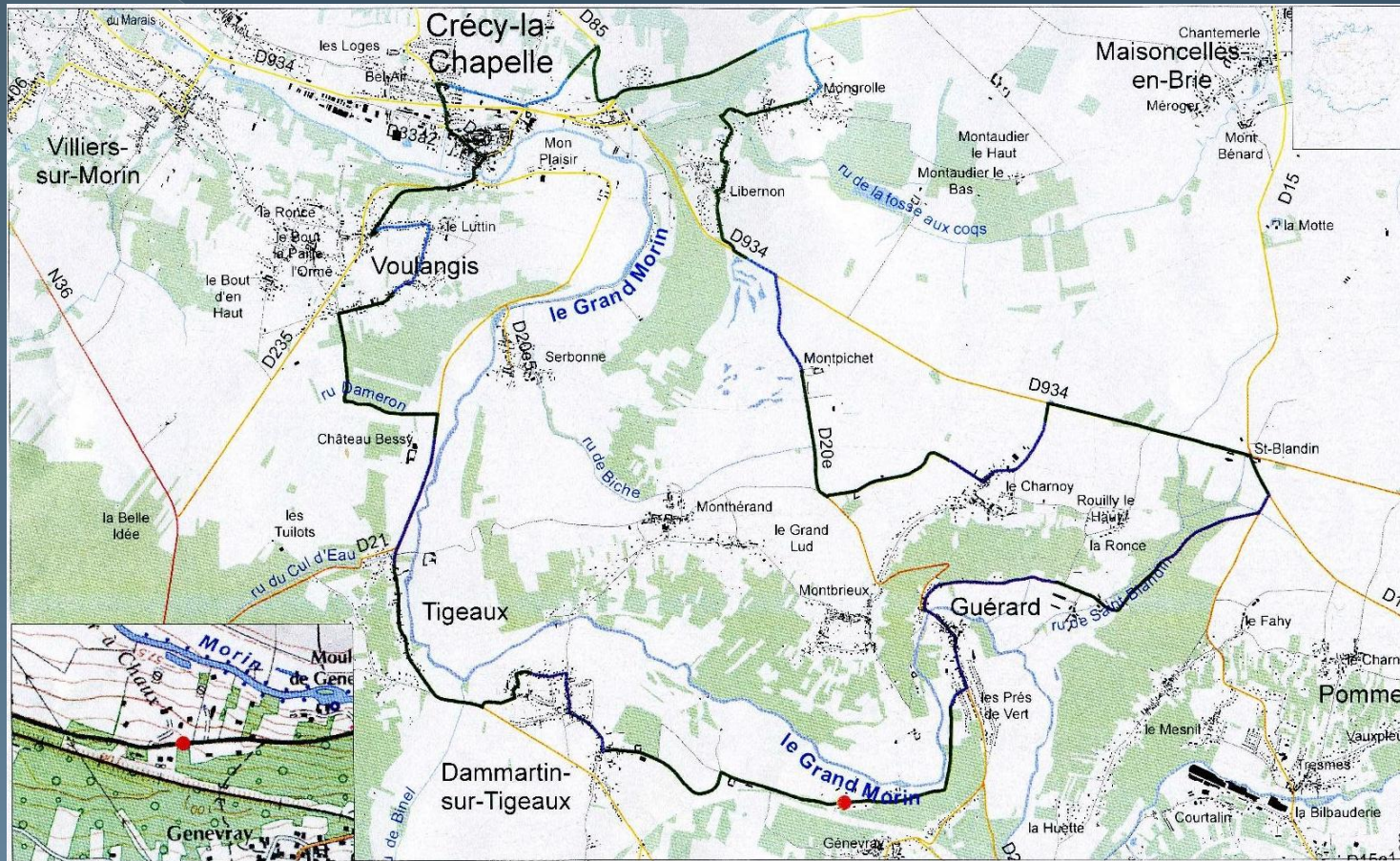


Cyaniris semiargus
(Demi-Argus)



Boloria dia
(Petite Violette)
Protection en Ile-de-
France

Les chiroptères

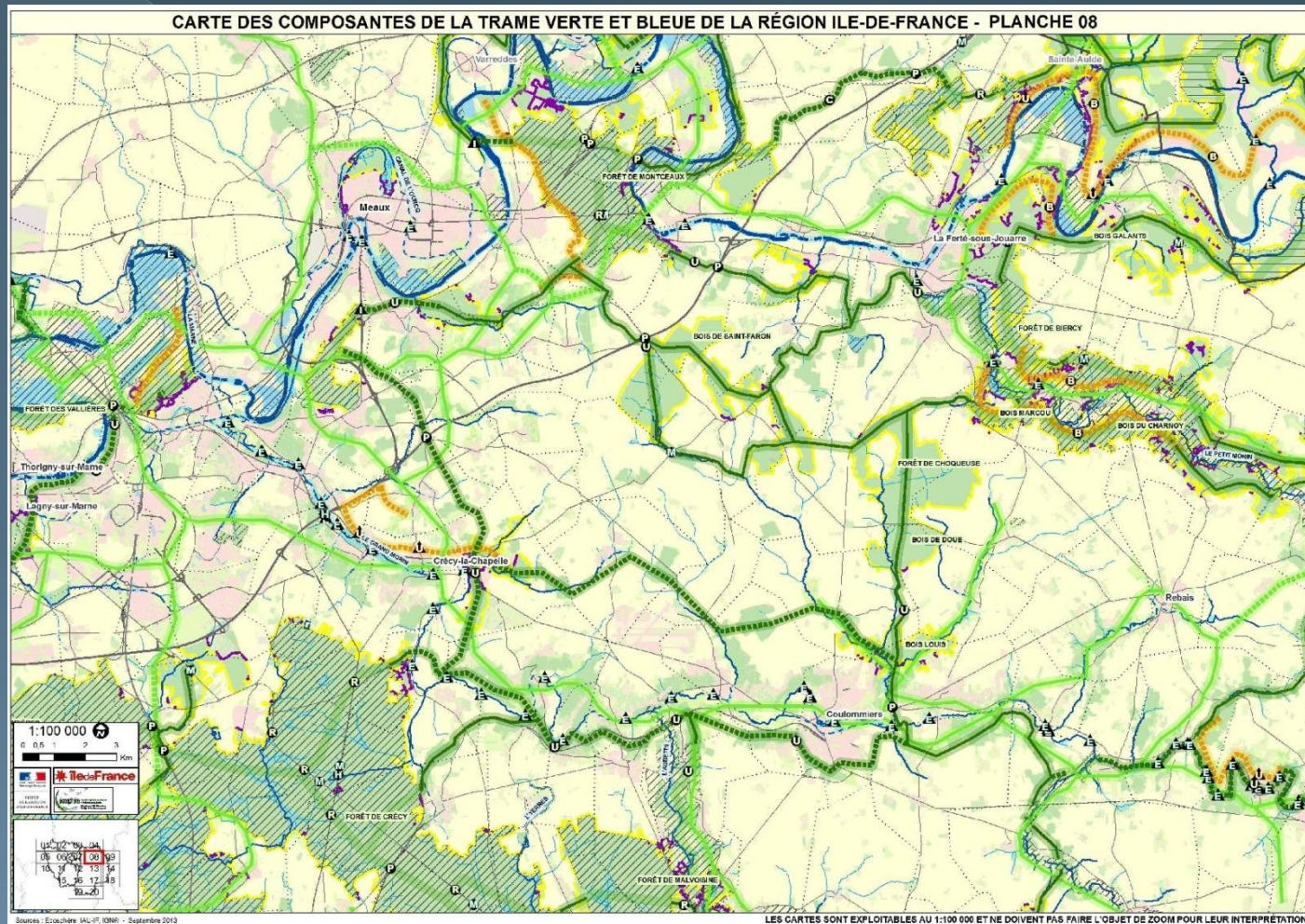


Circuit d'inventaire chiroptère réalisé dans le cadre du programme VigieChiro et de l'atlas de la biodiversité

Les chiroptères dans la vallée du Grand Morin

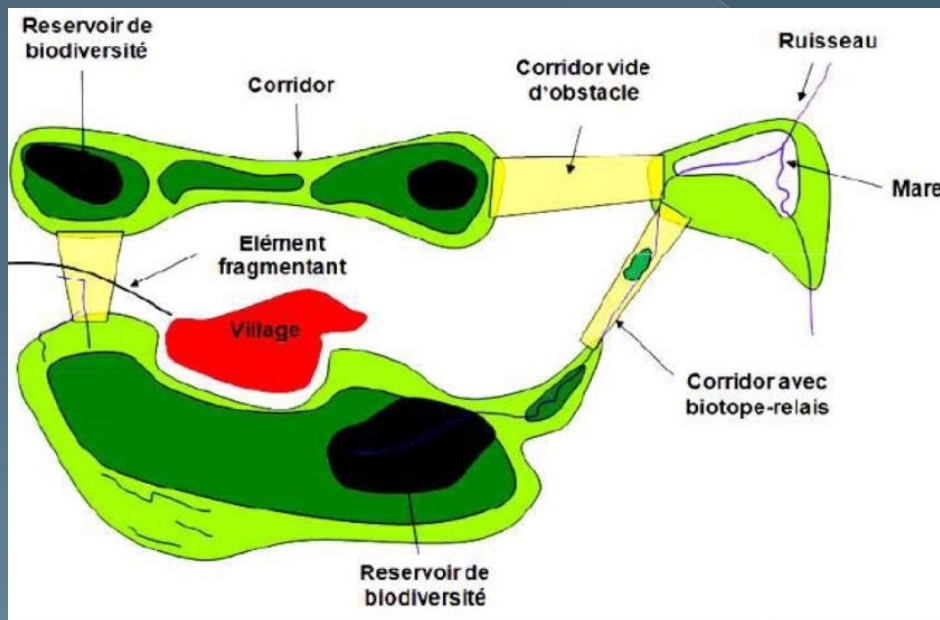
- On note également le recensement de 7 espèces de chauve-souris dans la vallée du Grand Morin :
 - 5 aux alentours de Crécy la Chapelle
 - 2 au niveau des marais de Saint-Gond (hors périmètre du P.N.R.).
- Espèces toutes protégées au niveau national.

Les liaisons écologiques



Extrait du Schéma Régional de Cohérence écologique

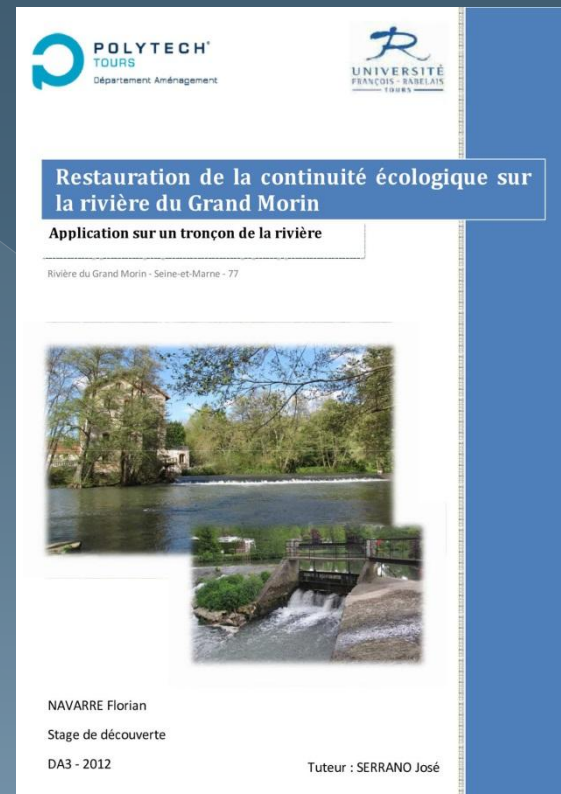
Les liaisons écologiques



- * Un corridor doit permettre le déplacement des êtres vivants d'un réservoir biologique à l'autre
- * Ils peuvent prendre différentes formes : linéaire, surface, pas japonais.

Le rétablissement de la continuité bleue

- Un exemple entre Serbonnes et Couilly Pont-aux-dames



La pression de l'urbanisation

- La vallée du Grand Morin : vallée peuplée et industrielle
 - Energie hydraulique utilisée depuis le Moyen-âge
 - Voies de communication (route, chemin de fer)
 - Proximité avec Marne-la-Vallée
- Paysages moins ruraux que la vallée du Petit Morin



Papeterie de Pontmoulin,
Coulommiers

L'urbanisation

Coulommiers



- Plusieurs centres urbains
 - Rebaix, La-Ferté-sous-Jouare
 - 2 pôles urbains sur le Grand Morin

Crécy-la-Chapelle



Des paysages perturbés par l'urbanisation mitée du territoire

- Une forte pression urbaine autour de Crécy-la-Chapelle et Coulommiers entraîne l'urbanisation diffuse / la cabanisation des espaces ruraux.



A gauche, construction isolée à Mouroux.



A droite, cabanisation à Pommeuse.

Des paysages perturbés par l'urbanisation mitée du territoire

- Mitage : urbanisation dispersée dans un espace rural.
 - Le principal facteur de disqualification des paysages.
 - Génère des problèmes liés à l'absence de réseaux d'assainissement
- Les documents d'urbanisme (P.L.U., S.Co.T., ...) permettent de s'y opposer.

La circulation des véhicules à moteur

- Les véhicules à moteur.
- Loisir polluant, bruyant, dérangerant pour la faune et les usagers de la forêt.



Les dépôts sauvages

- Dépôts de déchets suite à une brocante et déchets verts, Verdelot sur le Petit Morin
 - Abiment le paysage
 - Polluent les sols
 - Un danger pour la faune



La publicité

- La publicité se développe rapidement, très souvent sans tenir compte de la réglementation.

Une publicité à Mouroux



La disparition des points noirs et P.N.R.

- Circulaire du 4 mai 2012 relative au classement et au renouvellement de classement des parcs naturels régionaux et à la mise en œuvre de leurs chartes.

« les éléments pouvant déprécier la valeur du territoire »

Un territoire de parc naturel régional peut comporter (...) des points noirs (...). La charte doit alors comporter des mesures et engagements précis ... »

Légendes et histoires locales

- Le roman de Renart (XIIème siècle)
 - Le goupil était seigneur de Mauperthuis et habitait la forêt de Malvoisine.
 - Trois des neufs livres s'y déroulent.



Le siège du château de Maupertuis

Messire Noble l'empereur arrive au château où se trouve Renart.

Il voit une très solide palissade de troncs, les murs, les tours, l'échafaud, les forteresses, et des donjons si hauts qu'une grosse flèche ne les atteindrait pas.

Il voit aussi les tranchées et les murs puissants, épais, hauts et solides.

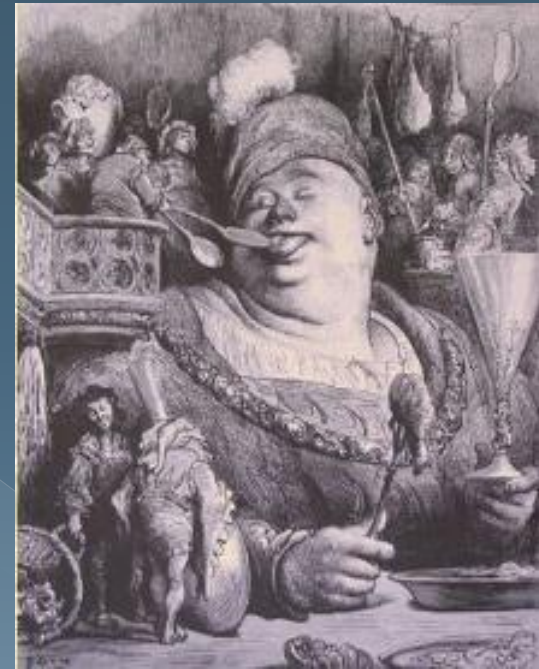
Il remarque les créneaux sur la butte par où on entre dans l'édifice.

Il regarde encore, puis voit l'eau et le pont-levis, dont la chaîne a été tirée vers le haut. Le château est situé sur un rocher,



Légendes et histoires locales

- Gargantua et la butte de Doue
 - Le géant veut détourner le cours du Petit Morin. Il remplit sa hotte de terre et la renverse.
 - Il retire la boue de ses bottes.



Légendes et histoires locales

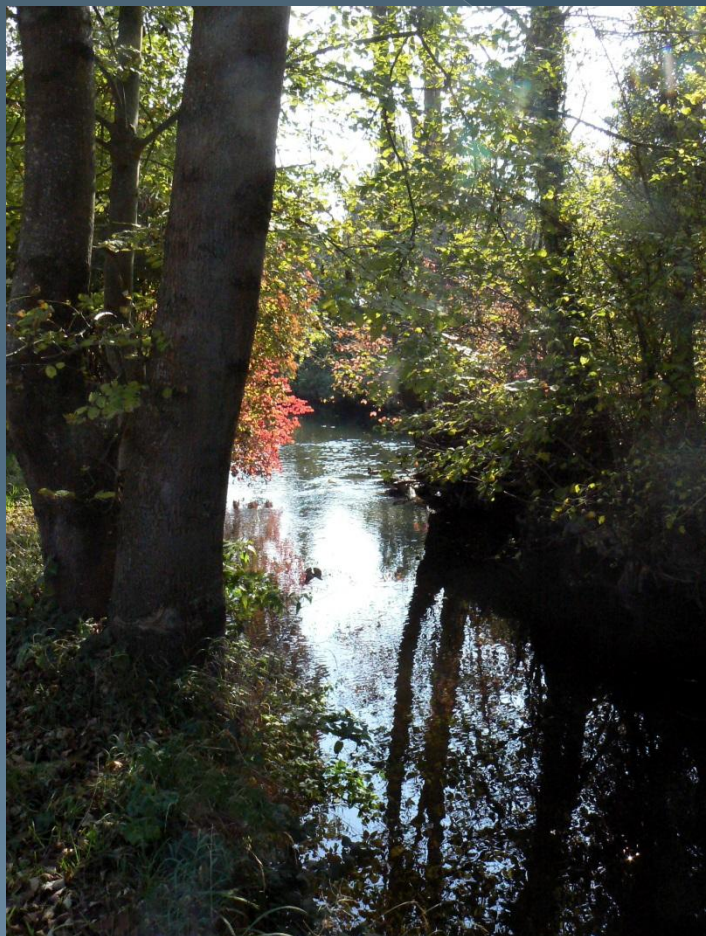
- Tous un ensemble de légendes locales à découvrir ou redécouvrir



Conclusions

- ◎ Tous ces éléments militent pour la création du Parc Naturel Régional de la Brie et des Deux Morin.
 - Une histoire
 - Des paysages
 - Un patrimoine naturel
- Dans le cadre du développement local raisonnable.
- ◎ **Tous renseignements / toutes informations sont vivement souhaité(e)s pour compléter cette présentation.**

Merci de votre attention



Merci aux auteurs des photos et aux personnes qui ont partagé leurs connaissances avec nous.

Quelques réactions ?

Pour nous contacter :

Association R.E.N.A.R.D.

01 60 28 03 04 / association-renard@orange.fr

Avec une page spéciale sur le PN.R. mise à jour :
<http://www.renard-nature-environnement.fr/>